



Roklubben Stevns

www.roklubbenstevns.dk

Roning i Inrigger

1	Indledning	4
2	Bådtyper	4
2.1	Inrigger	4
2.2	Coastal/Gig	5
2.3	Outrigger/Sculler	5
3	Inriggerens indretning	6
4	Rotaget	8
5	Roturen	9
5.1	Noget om sikkerhed	9
5.2	Dagligt roområde	9
5.3	Styrmanden	9
5.4.1	Kommandoer til at gå ombord og fra borde	10
5.4.2	Kommandoer til at komme fri og skabe balance.	11
5.4.3	Kommandoer til at starte roning eller skodroning.	11
5.4.4	Kommandoer til at ændre fart eller standse	13
5.4.5	Kommandoer til vending af båden	15
5.4.6	Diverse kommandoer	16
6	Den praktiske erfaring	19
	Bilag 1. Klubbens inriggere, coastal og gig både	19

1 Indledning

Formålet med dette notat er at give dig den nødvendige teoretiske viden til roskolen. Efter roskolen kan du:

- Skrive besætningen på din robåd ind på e-log pc under aktiviteter ”Robåd”
- Klargøre den valgte båd til roning
- Gå ombord
- Lægge fra en bro
- Ro fremad
- Standse
- Ro baglæns
- Vende
- Skifte plads i båden
- Være styrmand
- Forstå og afgive kommandoer
- Lægge til bro
- Gå fra borde
- Rengøre båden og sætte den på plads
- Afslutte turen på e-log pc

Du vil desuden vide lidt om Roklubben Stevns, hvordan husordenen er og have lært såvel nogle erfaringer som nogle nye klubmedlemmer at kende.

Du kan kalde dig selv for roer:

- Når du har deltaget i ro skole og fået din deltagelse godkendt af en af instruktør
- Når du har roet 100 km

2 Bådtyper

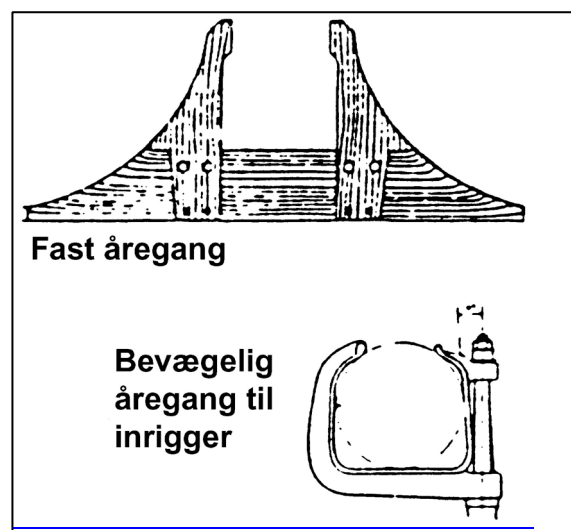
Du vil sikkert især i starten undre dig over de mange mærkværdige fagudtryk, som benyttes her i klubben.

I dette afsnit vil vi sætte navne på materiellet og give dig kendskab til bådene.

Ro-materiellet kan deles op i 3 typer:

2.1 Inrigger

Den første båd du stifter bekendtskab med er inriggeren. Navnet kommer fra åregangens (swirvlen også kaldet åregaflen) placering direkte på bådens ræling, altså indenbords. Man ror med bevægelige åregange (swirvler). Inriggerbåden er bred, oftest klinkbygget og meget sikker at ro i. Roerne sidder forskudt for hinanden på rullesæder. En klinkbygget båd er enkelt sagt et skelet opbygget af køl og spanter beklædt med klinker eller bord, som overlapper hinanden som tagsten og er samlet med kobbernagler.

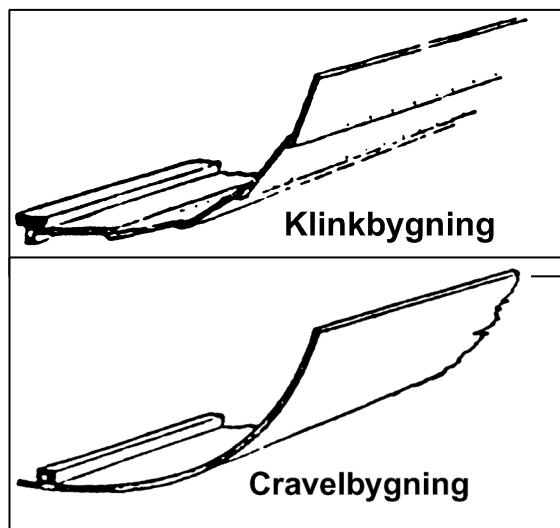


Inriggere findes som 2'ere og 4'ere - begge med styrmand. Denne bådtype er den mest benyttede til motionsroning. Der er to typer klinkbyggede inriggere, som er konstruerede til to forskellige formål

Motionsroning: En lettere type med 7 bord.

Langtursroning: En kraftigere type med 8 bord og vandtætte skotter til proviant og bagage.

Inriggere til motionsformål findes nu også som cravelbyggede både (se under outrigger). Denne bådtype giver en mere elegant roning og foretrækkes ofte af mere trænede roere.



2.2 Coastal/Gig

Denne specielle bådtype er i princippet en outrigger/sculler, blot er den bredere og har kortere rigge. Den findes både som enkeltrigget og som dobbeltrigget. Det er typisk Coastal/Gig, som foretrækkes af veltrænede motionsroere, når de i det daglige vil "lege" kaproere.

2.3 Outrigger/Sculler

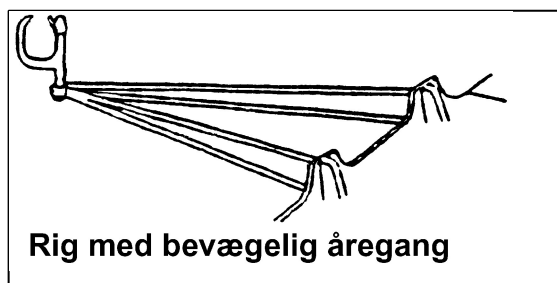
Outriggeren er lang og smal med swirvlen placeret på en rig uden for selve båden, hvilket har givet den navnet.

Outriggeren er cravelbygget, hvilket vil sige, at båden er helt glat på ydersiden. Båden er bygget op af et skelet, som er beklædt med finer eller kunststof.

Outriggeren er også monteret med ruller, et trædebræt mellem ruller, et spændholt med roske og rigge monteret med en swirvel.

Outriggeren er som nævnt smal og er derfor meget hurtig. Outriggeren bruges mest til kaprøning og findes både som enkeltrigget og dobbeltrigget (scullerbåde).

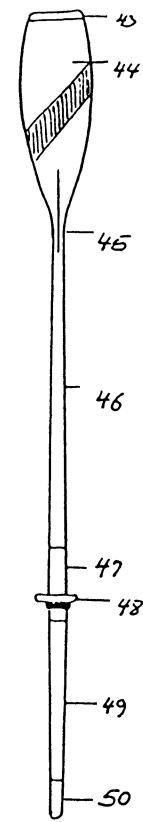
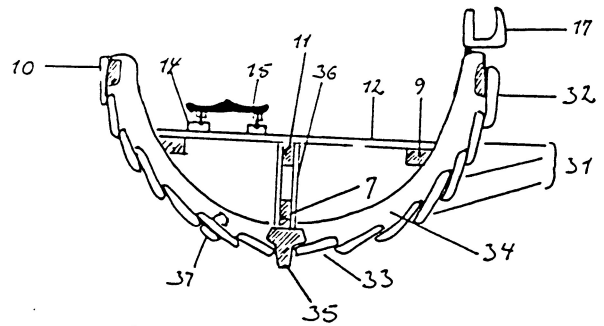
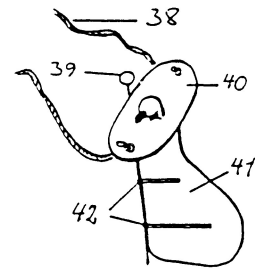
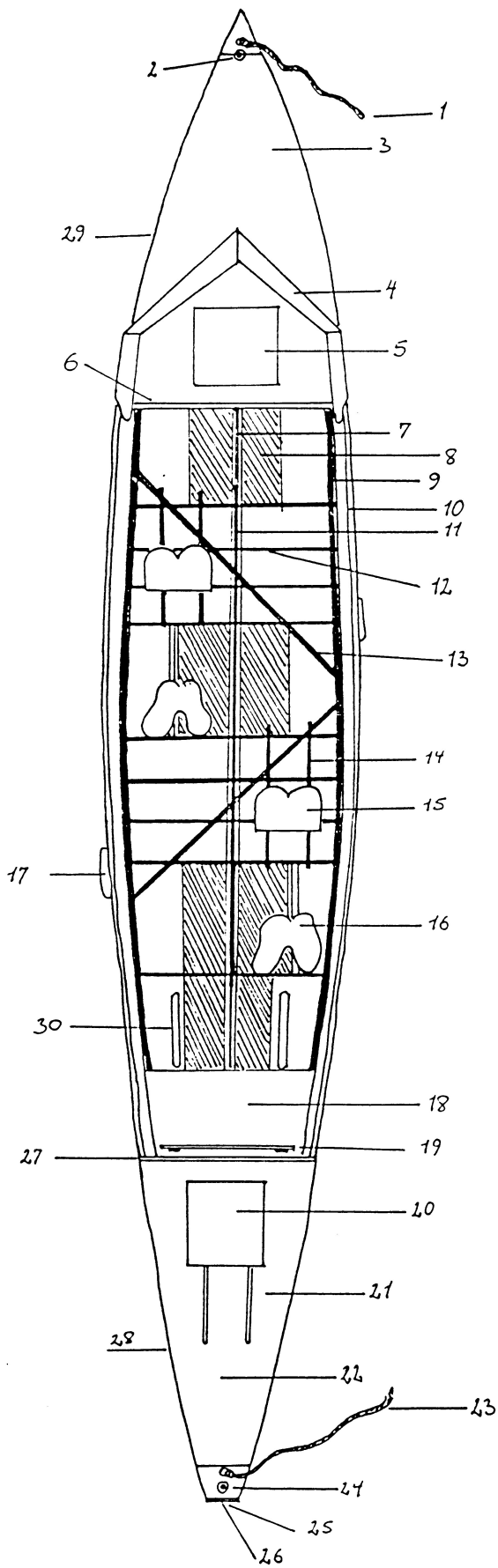
Enkeltrigget vil sige, at hver roer har en åre, og dobbeltrigget vil sige, at hver roer har to årer.



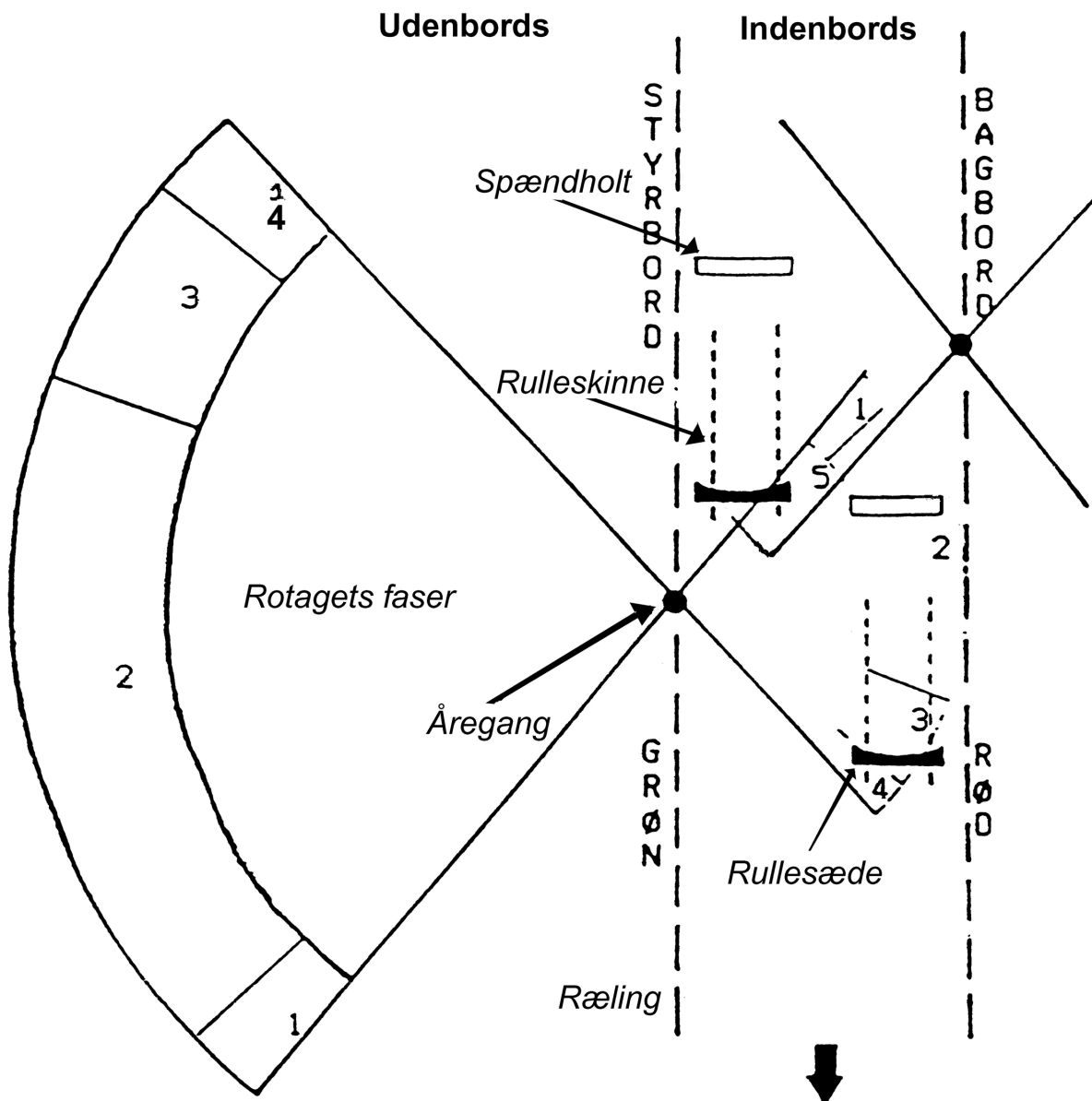
3 Inriggerens indretning

Nedenstående forklaringer refererer til tegningen på næste side.

- | | | |
|-----------------------|---------------------------|--------------------------------|
| 1. Forfangsline | 18. Styrmandssæde | 35. Køl |
| 2. Standerbøsning | 19. Styrmandsryglæn | 36. Støtte til midterlangremen |
| 3. Fordæk | 20. Agterluge | 37. Bundprop eller spuns |
| 4. Skvatbord | 21. Lugeskinner | 38. Rorline |
| 5. Forluge | 22. Agterdæk | 39. Rorsplit |
| 6. Forskot | 23. Agterfangline | 40. Juke |
| 7. Kølsvin | 24. Flagbøsning | 41. Rorblad |
| 8. Bundbræt | 25. Agterspejl | 42. Rorbeslag |
| 9. Sidelangrem | 26. Hæl | 43. Sko |
| 10. Ræling el. essing | 27. Agterskot | 44. Åreblad |
| 11. Midterlangrem | 28. Agterrum | 45. Hals |
| 12. Tofteliste | 29. Forrum | 46. Ydre skaft |
| 13. Diagonalliste | 30. Skåneliste | 47. Årelæder |
| 14. Rulleskinne | 31. Bord – 7 eller 8 stk. | 48. Klemring |
| 15. Rullesæde | 32. Tollebord | 49. Indre skaft |
| 16. Spændholt | 33. Kølbord | 50. Håndtag |
| 17. Swirvel | 34. Spante eller svøb | |



4 Rotaget



Den ønskede effekt af rotaget er maksimal fremdrift for båden med optimal anvendelse af roernes energi.

Du har tre motorer: ben, krop og arme.

Når du sidder og slapper af i båden, sidder du i "Vel roet" stilling. Åren ligger skivet 1 over vandoverfladen, ben og arme er let bøjede og kroppen let fremadbøjet. Hold med overgreb på håndtaget med to håndsbredders afstand.

Ved kommandoen "Til roning klar", bøjer du benene, strækker armene og læner kroppen frem. Åren er drejet til lodret lige over vandoverfladen.

Ved kommandoen "Ro væk", gennemføres rotaget igen og igen i takt med roeren, som sidder nærmest styrmanden (Takten / Stroken).

Rotaget (se ovenstående figur)

Indsatsen (1)

Hænderne hæves en smule, så årebladet sættes lodret ned i vandet.

Trækket (2 og 3)

Ved at strække ben, hofteled og bøje armene trækkes åren tilbage.

Afviklingen (4)

Åren presses ud af vandet og skives (dvs. årebladet drejes til vandret) samtidig ved at vride med den indre hånd. Armene strækkes og kroppen vippes fremad i hofteledet.

Fremstrækket (retur)

Benene bøjes og du glider stille og roligt frem på rulleskinnen. Til sidst i fremstrækket drejes åren igen til lodret, så du er klar til næste rotag.

5 Roturen

5.1 Noget om sikkerhed

Svømmefærdigheder

Du skal kunne svømme 300 meter uden kontakt med bunden eller andre støttepunkter. Selv om du kan svømme, er der imidlertid en række omstændigheder ved en uheldssituation til søs, som du ikke kan tage højde for i en svømmehal.

Redningsveste

Roere og styrmand skal være iført redningsvest i vintersæsonen, det vil sige fra standerstrygning til standerhejsning. Ikke frigivne roere skal altid være iført redningsvest ved roning. Resten af året kan frigivne roerne vælge at tage svømme-/redningsvest på, hvis de ønsker det. Vesten skal altid være med i båden.

Afstand fra land

Under den daglige roning skal roerne altid ro så tæt på land, at de kan bjærge sig selv og båden på land ved uheld eller kæntring. Afstanden til land må ikke overstige 300 m.

Fra standerstrygning til standerhejsning må afstanden dog ikke overstige 100 m.

Vejret

En ansvarlig styrmand går **ikke** ud med et mandskab, når vejrforholdene eller blot vejrudsigten viser, at forholdene er eller bliver uegnede til roning. Husk selv at sige fra, hvis du ikke føler dig tryk ved situationen. Er du først kommet på vandet, skal du huske, at der i DFfR's sikkerhedsreglement § 8, stk. 2 står: At du som menigt besætningsmedlem på båden har indsigelsesret overfor den ansvarlige styrmand, hvis du finder, at styrmandens føring af båden giver dig anledning til bekymring. **Sig klart og tydeligt fra!**

Styrmanden har pligt til at tage hensyn til dit ønske og indpasse det i sin videre disponering, for hvilken han er eneansvarlig. **Og du taber ikke ansigt af den grund!**

Og så er der i øvrigt alle de banale situationer, hvor du selv skal udvise den fornødne ansvarlighed.

5.2 Dagligt roområde

Klubbens daglige roområde er: Mod nord Stevns fyr og mod syd Vemmetofte.

5.3 Styrmanden

Ved roning i dagligt roområde er det i Roklubben Stevns sådan, at den roer, som er skrevet ind i e-log har styrmandens ansvar, uanset hvilket sæde roeren sidder på.

Korttursstyrmand

Roeren har gennemført et kursus afsluttet med en teoretisk og praktisk prøve. Efter dette kursus er roeren formelt uddannet til at være styrmand i dagligt roområde.

Langtursstyrmand

Roeren har gennemført et af DFfR's langtursstyrmandskurser. Roeren må efter godkendelse fra Roklubben Stevns bestyrelse ro i alle farvande i ind- og udland efter DFfR's langtursroreglement.

5.4.1 Kommandoer til at gå ombord og fra borde



1 og 2 ombord	Kommando:	"Et og to – ombord"
	Varsling:	"Et og to klar til at gå ombord"
	Udførelse:	På denne kommando anbringer roerne forsigtigt den fod, der er nærmest båden i båden. Derefter sættes en hånd på hver ræling, og den anden fod placeres ved siden af den første. Så sætter roeren sig roligt på sædet og anbringer fødderne i spændholtet.
	Hensigten:	Roerne skal samtidigt i båden (to og to).
3 & 4 ombord	Kommando:	"Tre og fire - ombord"
	Varsling:	"Tre og fire klar til at gå ombord"
	Udførelse:	De to andre roere går ombord som ved kommandoen "Ét og to ombord".
	Hensigten:	Roerne skal samtidigt i båden (to og to).
1 & 2 (3&4) fra borde	Kommando:	"Ét og to (tre og fire) – fra borde"
	Varsling:	"Klar til at gå fra borde"
	Udførelse:	Roerne kører frem på sædet, anbringer fødderne på bundbrædderne, tager fat i begge rælinger, rejser sig og sætter den nærmeste fod på broen.
	Hensigten:	Samtidigt op af båden.

5.4.2 Kommandoer til at komme fri og skabe balance.

Sæt af (fra)	Kommando:	"Sæt af" eller "Sæt fra".
	Varsling:	Ingen.
	Udførelse:	Den eller de roere, der sidder naturligt for afsætning, sætter af. Om nødvendigt bruges bådshage eller årehåndtaget. Der sættes aldrig af med årebladet.
	Hensigten:	Båden skal fri af broen eller andet tillægningssted.
Balance	Kommando:	"Balance"
	Varsling:	Ingen.
	Udførelse:	Roerne sidder i vel-roet stillingen og trykker årehåndtaget ned på rælingen. Styrmanden skaber balance ved at flytte sig på styrmandssædet. Ved kraftig ubalance kan det være nødvendigt at flytte rundt på vanddunke eller andre tunge genstande.
	Hensigten:	Der skabes ligevægt i båden, hvilket er særdeles vigtigt for såvel sødygtigheden som for roernes træk (træk med skæv ryg undgås).

5.4.3 Kommandoer til at starte roning eller skodroning.



Start roning	Kommando:	"Til roning klar"
	Varsling:	Ingen. Er varsling i sig selv.
	Udførelse:	Roerne kører langsomt frem til den fremstrakte stilling.
	Hensigten:	Klarmelding til at roningen skal påbegyndes om få sekunder.



Ro (væk)	Kommando: "Ro væk" eller blot "Ro"
	Varsling: Varsles af "Til roning klar" kommandoen.
	Udførelse: Roningen påbegyndes og skal fortsætte indtil anden kommando afbryder den.
	Hensigten: Roningen skal begynde umiddelbart i forlængelse af kommandoen. I tilfælde hvor det er meget vigtigt at roningen ikke ophører unødigt (f.eks. ved krydsning af sejlrende, overhaling eller undvigemanøvre) bør styrmanden gøre roerne opmærksom på dette og grunden dertil. Når der ros under normale forhold igen, bør styrmanden ligeledes gøre opmærksom derpå.



Til skodning klar	Kommando: "Til skodning klar"
	Varsling: Ingen. Er varsling i sig selv.
	Udførelse: Årens håndtag trækkes ind til kroppen. Den hule side vendes mod stævnen.
	Hensigten: Båden skal til at bakke.
Skodning	Kommando: "Skod" eller "Skod væk"
	Varsling: Varsels af "Til skodning klar" kommandoen.
	Udførelse: Årebladet sættes ned i vandet, armene strækkes og roerne kører frem på sædet. Der fortsættes med at skodde til der gives kontraordre. Åren skives mellem tagene. "Skodning er et modsat rotag"
	Hensigten: Båden bakker. I denne situation skal styrmanden være opmærksom, da han/hun sidder med ryggen til sejlretningen. Desuden kan roret ikke bruges til at styre båden, men kun åreerne.

5.4.4 Kommandoer til at ændre fart eller standse

Vel roet (Det er vel)	Kommando:	"Vel roet" eller "Det er vel"
	Varsling:	Ingen.
	Udførelse:	Roningen eller den manøvre, der er under udførelse, skal straks ophøre og roerne indtager vel roet stillingen med strakte arme og ben. Som udgangspunkt skal kommandoen falde ved slutningen af taget (undtagen hvor den er starten på kommandoen "vel roet - sæt i - sæt hårdt i").
	Hensigten:	Rotagene skal ophøre, men båden er stadig i bevægelse.
Småt-roning	Kommando:	"Småt roning"
	Varsling:	Ingen.
	Udførelse:	Åren føres gennem vandet med samme kadence som før, men trækket er svagere, således at styrefart opretholdes.
	Hensigten:	Båden fremdrives ved ca. halv kraft hvorved en langsom fart opnås til passage af vanskeligt farvand, forhindringer eller andre tilfælde hvor styrmanden ønsker langsom fart.
Lige træk	Kommando:	"Lige træk"
	Varsling:	Ingen.
	Udførelse:	Åretaget genoptages med normal kraft, af den side, som forinden havde fået kommanderer "Småt roning".
	Hensigten:	Kommandoen bruges til at ophæve "Småt roning" kommandoen.
Fuldt træk	Kommando:	"Fuldt træk"
	Varsling:	Ingen.
	Udførelse:	Alle ror igen med normal kraft.
	Hensigten:	Kommandoen bruges til at ophæve "Småt roning", i det tilfælde hvor "Småt roning" gjaldt alle roerne.

Sæt i	Kommando:	"Sæt i" (hvis muligt bør der først kommanderes "Vel roet eller "Det er vel")
	Varsling:	Hvis der er god tid, kommanderes der "Klar til at sætte i".
	Udførelse:	Roeren sænker straks det skivede åreblad ned umiddelbart under vandoverfladen. (Årebladets forreste kant drejes lidt for at fange vandet). Bemærk: Styrmanden skal sikre sig at roerne i denne stilling sidder med strakte arme og ben, således at det stærke tryk på åren kan modstås.
	Hensigten:	Manøvre, der kraftigt bremser bådens fremdrift.
Sæt hårdt i (skod igennem)	Kommando:	"Sæt hårdt i" , kan efterfølges af "Skod" eller "Skod igennem"
	Varsling:	Normalt ingen, idet "Sæt i" kommandoen er varsling om at "Sæt hårdt i" kan komme.
	Udførelse:	Hvis årebladet allerede er skivet under vandoverfladen, som følge af kommandoen "Sæt i", drejes det nu hurtigt så årebladet står lodret i vandoverfladen med den hule side mod bevægelsesretningen. Er kommandoen "Sæt i" ikke blevet givet eller nået at blive udført på det tidspunkt hvor "Sæt hårdt i" kommanderes (p.g.a. en akut situation), skal årebladet omgående placeres lodret i vandoverfladen, som beskrevet før. Det er af yderste vigtighed at roerne strækker arme og ben for at kunne modstå presset fra åren. I modsat fald vil båden ikke blive bremset tilstrækkeligt og roerne kan i værste fald komme til skade. Hvis kommandoen "Sæt hårdt i" efterfølges af kommandoen "Skod" eller "Skod igennem" påbegyndes skodning umiddelbart fra den aktuelle stilling, og fortsætter med nye skoddetag indtil andet kommanderes.
	Hensigten:	Kommandoen bruges hvor "Sæt i" kommandoen ikke er tilstrækkeligt til at bremse båden, eller en akut situation, hvor båden skal standses (evt. bakkes) øjeblikkeligt. Er farvandet eller situationen således, at styrmanden forventer at bruge "Sæt hårdt i" kommandoen, bør han/hun sikre sig i god tid, at alle roerne kan udføre den.

5.4.5 Kommandoer til vending af båden

Vending af båden om bagbord	Kommando: Varsling: Udførelse: Hensigten:	"Bagbord til skodning klar - styrbord skal ro - skod" Ingen. Bagbordsroerne indtager til skodning klar stillingen. Styrbordsroerne bliver siddende i vel roet stillingen. Idet "skod" kommanderes, begynder bagbordsroerne at skodde, mens styrbordsroerne bliver siddende i vel roet stillingen. Når bagbordsroerne passerer vel roet stillingen, kører styrbordsroerne med frem og tager et rotag så snart bagbordsroerne er helt færdige med deres skoddetag. Bemærk: Styrbords fremkørsel skal være så behersket, at bagbord kan nå at trykke åren gennem vandet. Denne kommando vender båden på stedet, drejende mod uret (om bagbord). Styrmanden skal være opmærksom på flere forhold i forbindelse med denne kommando. Det er vigtigt, at der startes med skodningen. Kommandoen må altså ikke være "Bagbord til skodning klar - styrbord skal ro – ro". Startes der med roning, vil båden komme i skrå fremdrift, og dels vil det blive svært at skodde og dels vil båden blive udsat for et stærkere vrid end nødvendigt.
Vending af båden om styrbord	Kommando: Varsling: Udførelse: Hensigten:	"Styrbord til skodning klar - bagbord skal ro -skod" Ingen. Styrbordsroerne indtager til skodning klar stillingen. Bagbordsroerne bliver siddende i vel roet stillingen. Idet "skod" kommanderes, begynder styrbordsroerne at skodde, mens bagbordsroerne bliver siddende i vel roet stillingen. Når styrbordsroerne passerer vel roet stillingen, kører bagbordsroerne med frem og tager et rotag så snart styrbordsroerne er helt færdige med deres skoddetag. Bemærk: Bagbords fremkørsel skal være så behersket, at styrbord kan nå at trykke åren gennem vandet. Med denne kommando vendes båden på stedet, drejende med uret (om styrbord). Se også teksten til den forrige kommando.

5.4.6 Diverse kommandoer



Kvart åren	Kommando: Varsling: Udførelse: Hensigten:	"Kvart åren" "Klar til at kvarte årer" Uden at standse roningen eller rytmen i rotaget trækkes åren ind, mens roeren kører tilbage på sædet, indtil roeren har fat ca. midt på åren. Åren forbliver i svirvlen under hele forløbet. Roningen fortsætter i et langsommere tempo. Ved roning, i kanaler eller andre smalle løb, hvor der ikke er plads til at have årerne helt ude, bruges denne kommando til at sikre fortsat styrefart og dermed manøvre evne.
Åren ud (til ophævelse af kvart åren)	Kommando: Varsling: Udførelse: Hensigten:	"Åren ud" Ingen. Modsat af "Kvart åren" kommando. Under tilbagekørslen på rosædet skubbes åren ud, blivende i svirvlen, uden at standse roningen. Roningen fortsætter i samme tempo som før åren blev trukket ind. At ophæve roning med kvart åre og genoptage normal roning uden at tabe styrefart.

<p>Åren langs</p> <p>(kun ved bevægelig svirvel)</p>	<p>Kommando:</p> <p>Varsling:</p> <p>Udførelse:</p> <p>Hensigten:</p>	<p>"Åren langs"</p> <p>Normalt ingen, men ved passage af smalt sted orienteres mandskabet forinden.</p> <p>Overkroppen lænes kraftigt tilbage, og åren føres hen over hovedet.</p> <p>I tilfælde af en roer "fanger en ugle" (ikke kan få årebladet ud af vandet), kan styrmanden give denne kommando. Dog bør roerne være instrueret i selv at klare situationen. Ser styrmanden en sådan situation, bør der også kommanderes "Vel roet", hvorefter roninggen genoptages, når den pågældende roer er klar igen. Gives kommandoen i forbindelse med passage af et smalt sted, er hensigten at passagen skal foregå uden skader på årerne. Det skal dog sikres, at der forinden er fart nok på båden til at komme helt igennem og få årerne ud igen. Især vigtigt ved modstrøm.</p>
<p>Åren ud</p> <p>(til ophævelse af åren langs)</p>	<p>Kommando:</p> <p>Varsling:</p> <p>Udførelse:</p> <p>Hensigten:</p>	<p>"Åren ud"</p> <p>Ingen.</p> <p>Roeren, der har "fanget en ugle" får åren på plads igen. Har styrmanden i mellemtiden kommanderet "Vel roet" indtages vel roet stillingen, ellers genoptager roeren umiddelbart roninggen</p> <p>Kommandoen har til hensigt at roninggen genoptages, og få roeren tilbage i takten i båden.</p>
<p>Rejs årer</p>	<p>Kommando:</p> <p>Varsling:</p> <p>Udførelse:</p> <p>Hensigten:</p>	<p>"Rejs årer"</p> <p>"Klar til at rejse årer"</p> <p>Åren skal fra vel-roet stillingen svinges op til lodret stilling. Håndtaget stilles på bundbrættet tæt ved midterlangremmen. Bladets hule side skal vende agterud.</p> <p>Rejste årer bruges som maritim hilsen, svarende til andre skibes kippen med flaget. Observerer det, at et andet skib hilser på én, er det godt sømandskab at hilse igen. Kommandoen bruges også i forbindelse med tillægning ved et højt bolværk.</p>

Lad falde	<p>Kommando: "Lad falde"</p> <p>Varsling: Ingen.</p> <p>Udførelse: Åren lægges tilbage i svirvlen og roerne indtager vel-roet stillingen.</p> <p>Hensigten: Kommandoen har til hensigt at ophæve "Rejs åre" kommandoen.</p>
Falde ind	<p>Kommando: "Styrbord - fald ind" eller "Bagbord - fald ind" "Styrbord klar til at falde ind" eller "Bagbord klar til at falde ind"</p> <p>Varsling: Den nævnte sides roer(e) falder ind i den roning (eller skodning), der foretages af den anden sides roer(e).</p> <p>Udførelse: Kommandoen bruges til at synkronisere rotagene efter en situation hvor roningen i en af siderne var ophørt.</p> <p>Hensigten: Ved f.eks. en kursændring hvor styrbord er kommanderet "vel roet", ophæves kursændringen ved at kommandere "Styrbord - klar til at falde ind" (styrbord gør klar til at ro) efterfulgt af "Styrbord - fald ind" netop i det øjeblik hvor bagbord sætter åren i vandet, svarende til "Ro væk" kommandoen.</p>
Se til åren	<p>Kommando: "Se til åren" eller "Se til åren i bagbord/styrbord"</p> <p>Varsling: Ingen.</p> <p>Udførelse: Alle roere ser til deres eget åreblad/ roerne i den pågældende side ser til deres åreblad for at undgå det støder ind i noget under roningen. Er en forhindring for tæt på bladet, skal roeren kvarte åre eller om nødvendigt lade åren gå langs eller tage den op.</p> <p>Hensigten: Kommandoen har til hensigt at gøre roerne opmærksom på, at der er forhindringer forude, som kan medføre at årene skal trækkes ind.</p>
Åren fladt på vandet	<p>Kommando: "Åren fladt på vandet"</p> <p>Varsling: Ingen.</p> <p>Udførelse: Alle roere ser til deres eget åreblad og sikrer at det ligger fladt på vandet – eventuelt vinklet let så åren ikke graver sig ned. Roeren sidder stille.</p> <p>Hensigten: Kommandoen bruges til at bringe båden i en neutral sikker position, hvor styrmanden har mulighed for at kommunikere med sit mandskab.</p>

6 Den praktiske erfaring

Du kan blive frigivet som roer i inrigger, når du har gennemført roskolen, og instruktøerne desuden finder, at du har de nødvendige færdigheder. En ting er at være frigivet. Noget andet er at være en dygtig roer. Det opnår du først, når du har roet meget og har lært af andre roere.

Roklubben Stevn's inriggere, coastal og gig både.

Bådnavn	År	Bådtype
Rødvig	2006	Inrigger 4 med styrmand
Hyldeholm	?	Inrigger 4 med styrmand
Klinten	1973	Inrigger 4 med styrmand
Felskov	1979	Inrigger 2 med styrmand
Sjælland	?	Inrigger 2 med styrmand
Højrup	2010	Inrigger 2 med styrmand
Boesdal II	2010	Inrigger 2 med styrmand
Fyret	2022	Inrigger 2 med styrmand
Korsnæb	?	Gig 2/3 med/uden styrmand
Svanen	2014	Coastal 4 med styrmand
Velux	2015	Coastal 2 uden styrmand
Meta	2024	Coastal 2 uden styrmand
Bøgeskoven	2016	Coastal 2 uden styrmand
Spar Nord	2016	Coastal single